

ФОРМА № 1 к разделу 1 Перечней критериев и показателей для оценки профессиональной деятельности педагогических работников ОО Краснодарского края, реализующих программы дошкольного образования, аттестуемых в целях установления квалификационной категории **высшей** по должности **«педагог-психолог»**

«Эффективность профессиональной деятельности по созданию условий по развитию воспитанников в разных видах деятельности»

Фамилия, имя, отчество аттестуемого: Ермина Татьяна Николаевна

Место работы: Бюджетное дошкольное образовательное учреждение муниципального образования Динской район «Детский сад №16»

Должность: Педагог-психолог

1. Организация и проведение коррекционно-развивающей работы (индивидуальной/групповой), владение современными методиками (п.1.1)

Аналитический отчет по коррекционно-развивающей работе за 2019-2020 учебный год

За прошедший период проводилась групповая и индивидуальная (в присутствии родителей, законных представителей) развивающая работа с воспитанниками МДОУ, направленная на развитие познавательной сферы, необходимых качеств для более успешной адаптации, самоутверждения и самореализации, преодоления трудностей в когнитивной, эмоционально-поведенческой и коммуникативной сферах, работа со страхами и внутренними переживаниями у детей.

Всего за этот учебный год было проведено 268 групповых и 326 индивидуальных коррекционно-развивающих занятий. Основной контингент воспитанники 1 младшей группы и воспитанники групп компенсирующей направленности. Развивающая работа по преодолению страхов и внутренних переживаний велась преимущественно в индивидуальном режиме.

Основная тематика развивающих занятий:

- развитие познавательных процессов;
- работа с нарушениями эмоционального состояния;
- работа со стрессовыми состояниями;
- работа с агрессией;
- работа со страхами;
- развитие коммуникативных навыков;
- развитие уверенности в себе.

Работа по развивающему направлению ведется по материалам и рекомендациям:

О.Е. Хухлаева, О.В. Хухлаева Терапевтические сказки. Волшебные капельки счастья. ООО Проспект 2015 г.

Г.Х. Махортова Рассказы историю. Проективная методика исследования личности ребенка. Издательство: Когито-центр 2001 г.

М.А. Панфилова Игротерапия общения. Тесты и коррекционные игры. Издательство Гном 2013 г.

Н.Ю. Куражева Программа психолого-педагогических занятий для дошкольников «Цветик семицветик» издательство Речь 2013 г.

Основная развивающая работа проводилась с детьми посещающих группы компенсирующей направленности. В течение года регулярная работа проводилась с 33 воспитанниками этих групп. В начале и в конце учебного года проводилась углубленная диагностика.

По результатам диагностики на начало года:

Высокий уровень – 0 человек, что составляет 0% от общего числа воспитанников ГКН;

Средний уровень – 18 человек, что составляет 55% от общего числа воспитанников ГКН;

Низкий уровень – 15 человек, что составляет 45% от общего числа воспитанников ГКН

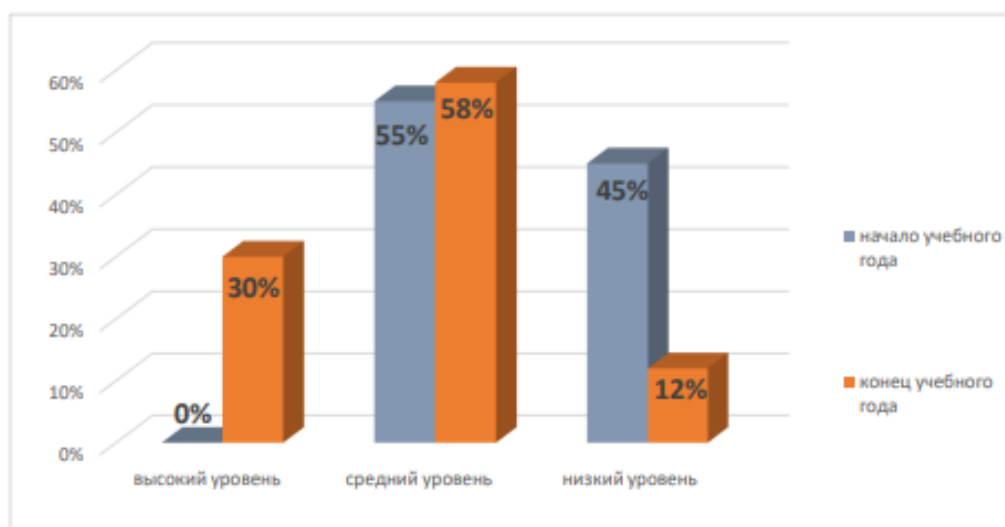
По результатам диагностики на конец года:

Высокий уровень – 10 человек, что составляет 30% от общего числа воспитанников ГКН;

Средний уровень – 19 человек, что составляет 58% от общего числа воспитанников ГКН;

Низкий уровень – 4 человека, что составляет 12% от общего числа воспитанников ГКН.

Сравнительный анализ проведенной развивающей работы на конец учебного года в группах компенсирующей направленности



Анализ проведенной развивающей работы «Мотивационная готовность к школе» в группах компенсирующей направленности

В сентябре 2019 года в группе компенсирующей направленности №1 была проведена диагностика «Мотивационная готовность к школе» Т.Д. Марцинковской. В диагностике приняли участие 12 человек.

По результатам диагностики внутренняя позиция к обучению считается сформированной у 4 человек, что соответствует 33% из общего числа детей, посещающих группу.

Высокая внутренняя позиция к обучению в школе у одного ребенка, что соответствует 8% от общего числа воспитанников группы. У 4 человек средняя внутренняя позиция, что соответствует 33% от общего числа воспитанников группы. У 7 человек низкая внутренняя позиция, что соответствует 59% от общего числа воспитанников группы.

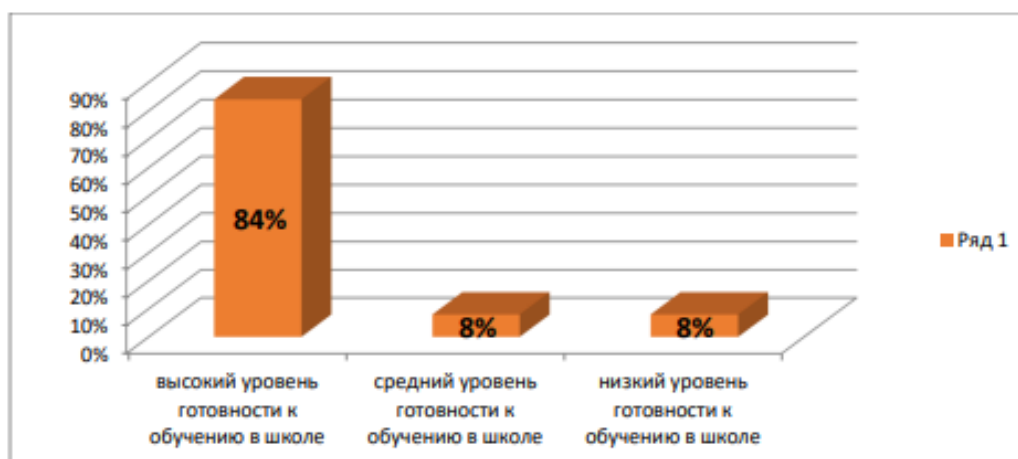


Развивающая работа велась с детьми дошкольного возраста по формированию мотивационной готовности к школе, так как мотивация является наиболее важной составляющей частью успеха к обучению. Ребёнок с недостаточной мотивацией не понимает для чего ему идти в школу и значимость обучения в его жизни. С детьми велась работа по программе Н.Ю. Куражева Программа психолого-педагогических занятий для дошкольников «Цветик семицветик» издательство Речь 2013 г.

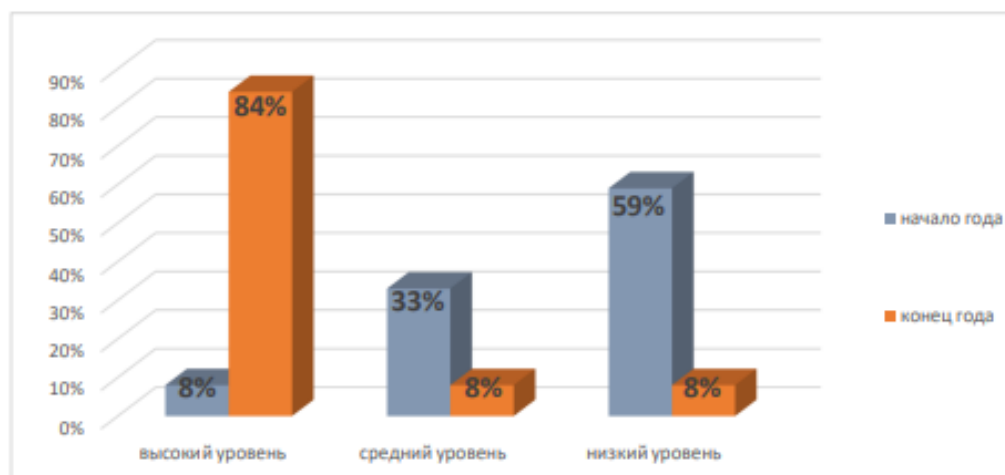
В конце учебного года в группе компенсирующей направленности №1 была проведена повторная диагностика «Мотивационная готовность к школе» Т.Д. Марцинковской. В диагностике приняли участие 12 человек.

По результатам диагностики внутренняя позиция к обучению считается сформированной у 11 человек, что соответствует 91 % из общего числа детей, посещающих группу.

Высокая внутренняя позиция к обучению в школе выявлена у 10 детей, что соответствует 84% от общего числа воспитанников группы. У 1 человек средняя внутренняя позиция, что соответствует 8% от общего числа воспитанников группы. У одного воспитанника внутренняя позиция к обучению в школе не сформирована, что соответствует 8% от общего числа воспитанников группы.



По итогам диагностики проведенную работу педагогов по формированию психологической готовности к обучению в школе можно считать успешной, так как всего у одного воспитанника уровень мотивационной готовности к обучению в школе не сформировался, так данный воспитанник имеет тяжелые нарушения ВПФ и ЭВС.



Сравнительный анализ показал, что проведенная индивидуальная и подгрупповая работа дала хороший результат.

**Анализ проведенной развивающей работы на конец учебного года
«Мотивационная готовность к школе».
Подготовительная группа «А» и подготовительная группа «Б»**

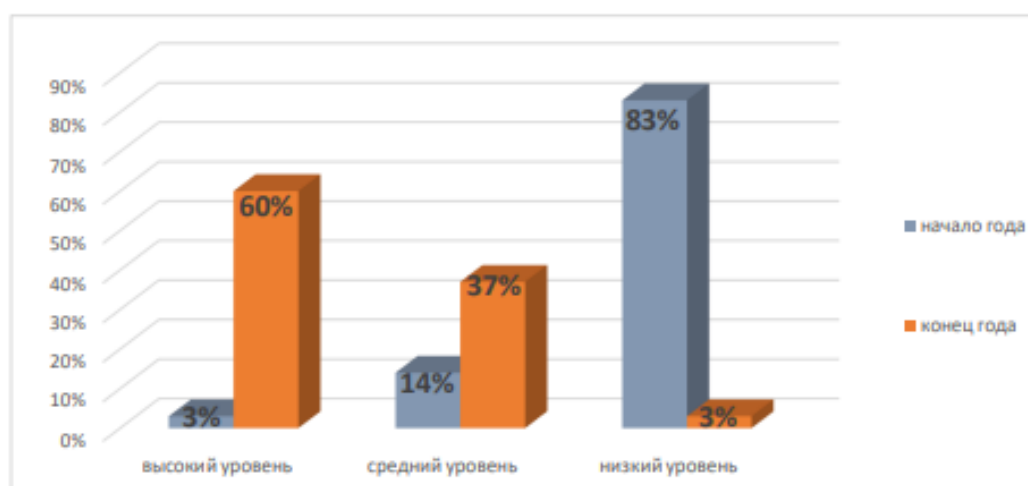
В начале и в конце учебного 2019-2020 года в подготовительных группах «А» и «Б» была проведена диагностика «Мотивационная готовность к школе» Т.Д. Марцинковской. В диагностике приняли участие 35 человек.

По результатам диагностики на начало учебного года внутренняя позиция к обучению считается сформированной у 6 человек, что соответствует 17 % из общего числа детей, посещающих подготовительные группы.

У 1 человека высокая внутренняя позиция к обучению в школе, что соответствует 3% от общего числа воспитанников. У 5 человек средняя внутренняя позиция, что соответствует 14% от общего числа воспитанников, у 1 человека низкий уровень, что соответствует 83% от общего числа воспитанников.

По результатам диагностики на конец учебного года внутренняя позиция к обучению считается сформированной у 34 человека, что соответствует 97 % из общего числа детей, посещающих подготовительные группы.

У 21 человека высокая внутренняя позиция к обучению в школе, что соответствует 60% от общего числа воспитанников. У 13 человек средняя внутренняя позиция, что соответствует 37% от общего числа воспитанников, у 1 человека низкий уровень, что соответствует 3% от общего числа воспитанников. По итогам диагностики проведенную работу педагогов, по формированию психологической готовности к обучению в школе, можно считать успешной.



Анализ проведенной развивающей работы в 1 младшей группе

В 1 младшей группе велась работа по адаптации детей к детскому саду. В декабре 2019 года была проведена диагностика по А. Остроуховой, направленной на выявление уровня адаптации детей к детскому саду, в диагностике приняли участие 22 человека. Диагностика показала следующие результаты:

Легкая адаптация – 7 человек, что составляет 32% от общего числа респондентов.

Средняя адаптация – 9 человек, что составляет 41% от общего числа респондентов.

Усложненная – 6 человек, что составляет 27% от общего числа респондентов.

Дезадаптация – 0 человек, что составляет 0% от общего числа респондентов.

В течение года совместно с педагогами велась работа, направленная на улучшение психо-эмоционального фона детей и формирования положительной мотивации к посещению детского сада.

В конце учебного года повторная диагностика показала следующие результаты:

Легкая адаптация – 16 человек, что составляет 73% от общего числа респондентов.

Средняя адаптация – 5 человек, что составляет 23% от общего числа респондентов.

Усложненная – 1 человек, что составляет 4% от общего числа респондентов.

Дезадаптация – 0 человек, что составляет 0% от общего числа респондентов.



Сравнительный анализ показал положительную динамику адаптации детей к детскому саду. По результатам двух диагностик уровень детей с легкой адаптацией увеличился к концу года на 41%, а уровень детей усложненной адаптацией уменьшился на 23%.

Выводы

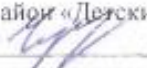
Групповую и индивидуальную развивающую работу можно считать успешной, опираясь на отзывы родителей, воспитателей и преподавателей. Однако, стоит обратить внимание на углубление индивидуальной работы с воспитанниками. Низкая заинтересованность родителей в благополучном психическом развитии детей, возможно, связана со следующими проблемами: высокая «загруженность» родителей на основных сферах их деятельности, а также возможно низкая информированность родителей в необходимости гармоничного психического развития детей.

В целом проведенную работу можно считать удовлетворительной. Но, в то же время, она выявила некоторые недостатки в знаниях, структуре программ и методической оснащенности, определив тем самым основные ориентиры для дальнейшего совершенствования развивающего направления деятельности.

Педагог психолог Ермина Татьяна Николаевна



Заведующий БДОУ МО Динской район «Детский сад №16»
Чудная Светлана Григорьевна



Аналитический отчет по коррекционно-развивающей работе за 2020-2021 учебный год

За прошедший период проводилась подгрупповая и индивидуальная развивающая работа с воспитанниками детского сада, направленная на развитие познавательной сферы, а также необходимых качеств для более успешной адаптации, самоутверждения и самореализации, преодоления трудностей в когнитивной, эмоционально-поведенческой и коммуникативной сферах, работа со страхами и внутренними переживаниями у детей.

Основная развивающая работа проводилась с детьми с ОВЗ и детьми инвалидами, имеющими показания по заключениям ТПМПК, посещающими группы компенсирующей направленности.

Основная тематика развивающих занятий:

- развитие познавательных процессов;
- работа с нарушениями эмоционального состояния;
- работа со стрессовыми состояниями;
- работа с агрессией;
- работа со страхами;
- развитие коммуникативных навыков;
- развитие уверенности в себе.

Работа по развивающему направлению ведется по материалам и рекомендациям:

О.Е. Хухлаева, О.В. Хухлаева Терапевтические сказки. Волшебные капельки счастья. ООО Проспект 2015 г.

М.А. Панфилова Игротерапия общения. Тесты и коррекционные игры. Издательство Гном 2013 г.

Н.Ю. Куражева Программа психолого-педагогических занятий для дошкольников «Цветик семицветик» издательство Речь 2013 г.

Н.В. Тарасова «Психологическая подготовка к школе детей с общим недоразвитием речи Ростов-на-дону издательство «Феникс»

С.В. Лесина, Г.П. Попова, Т.Л. Снисаренко «Коррекционно-развивающие занятия по снижению детской агрессии» Волгоград

Основная развивающая работа проводилась с 28 детьми посещающих группы компенсирующей направленности. В течение года регулярная работа проводилась с 25 воспитанниками этих групп. В начале и в конце учебного года проводилась углубленная диагностика.

По результатам диагностики на начало года:

Высокий уровень – 0 человек, что составляет 0% от общего числа воспитанников ГКН;

Средний уровень – 6 человек, что составляет 21% от общего числа воспитанников ГКН;

Низкий уровень – 22 человек, что составляет 79% от общего числа воспитанников ГКН

По результатам диагностики на конец года:

Высокий уровень – 4 человек, что составляет 14% от общего числа воспитанников ГКН;

Средний уровень – 20 человек, что составляет 72% от общего числа воспитанников ГКН;

Низкий уровень – 4 человека, что составляет 14% от общего числа воспитанников ГКН

Сравнительный анализ проведенной развивающей работы на конец учебного года в группах компенсирующей направленности



Сравнительный анализ двух диагностик показал следующую динамику:

Высокий уровень с 0% увеличился до 14%

Средний уровень с 6% увеличился до 72%

Низкий уровень уменьшился с 22% до 14%

Проведенную развивающую работу можно считать успешной, так как динамика развития наблюдается даже у детей с тяжелыми нарушениями ВПФ и ЭВС. К сожалению, дети, не получающие квалифицированной медицинской помощи, не перешли порог низкого уровня, но даже у них есть свои положительные результаты в развитии. В следующем учебном году мной запланирована апробация новой коррекционно-развивающей программы для детей с тяжелыми нарушениями речи.

Анализ проведенной развивающей работы «Мотивационная готовность к школе» в группах компенсирующей направленности

В начале учебного года в группах компенсирующей направленности №1 и №2 была проведена диагностика «Мотивационная готовность к школе» Т.Д. Марцинковской. В диагностике приняли участие 16 человек.

По результатам диагностики внутренняя позиция к обучению считается сформированной у 5 человек, что соответствует 32% от общего числа детей, посещающих группу.

Высокая внутренняя позиция к обучению в школе выявлена у 2 детей, что соответствует 19% от общего числа воспитанников группы. У 3 человек средняя внутренняя позиция, что соответствует 13% от общего числа воспитанников группы. У 11 человек внутренняя позиция к обучению в школе не сформирована, что соответствует 68% от общего числа воспитанников группы.

В течение года с детьми велась развивающая работа по формированию мотивационной готовности к школе, так как мотивация является наиболее важной составляющей частью успеха к обучению. Ребёнок с недостаточной мотивацией не понимает для чего ему идти в школу и значимость обучения в его жизни.

В конце года была проведена повторная диагностика. По результатам диагностики внутренняя позиция к обучению считается сформированной у 14 человек, что

соответствует 88% от общего числа детей, посещающих группы компенсирующей направленности.

Высокая внутренняя позиция к обучению в школе выявлена у 9 детей, что соответствует 56% от общего числа воспитанников группы. У 5 человек средняя внутренняя позиция, что соответствует 31% от общего числа воспитанников группы. У 2 человек внутренняя позиция к обучению в школе не сформирована, что соответствует 13% от общего числа воспитанников группы.



Анализ проведенной развивающей работы на конец учебного года «Мотивационная готовность к школе» подготовительная группа

В начале учебного 2020-2021 года в подготовительной группе была проведена диагностика «Мотивационная готовность к школе» Т.Д. Марцинковской. В диагностике приняли участие 36 человек.

По результатам диагностики внутренняя позиция к обучению считается сформированной у 8 человек, что соответствует 22 % из общего числа детей посещающих подготовительную группу.

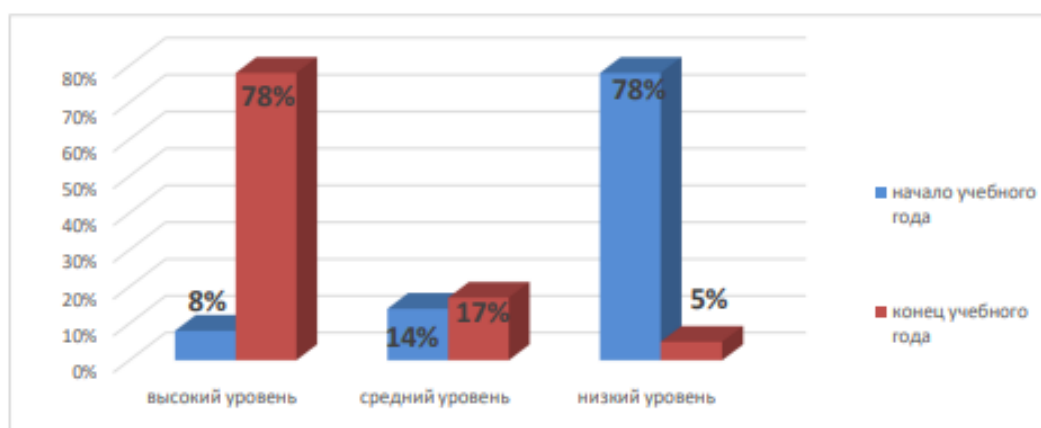
У 3 человек высокая внутренняя позиция к обучению в школе, что соответствует 8% от общего числа воспитанников группы. У 5 человек средняя внутренняя позиция, что соответствует 14% от общего числа воспитанников группы, у 28 человек низкий уровень мотивации, что соответствует 78% от общего количества детей.

В течение года с детьми проводились развивающие занятия по формированию мотивации к обучению в школе.

По результатам повторной диагностики, проведенной в конце учебного года, внутренняя позиция к обучению считается сформированной у 34 человек, что соответствует 94 % из общего числа детей посещающих подготовительную группу.

У 28 человек высокая внутренняя позиция к обучению в школе, что соответствует 78% от общего числа воспитанников группы. У 6 человек средняя внутренняя позиция, что соответствует 17% от общего числа воспитанников группы, у 2 человек низкий уровень мотивации, что соответствует 5% от общего количества детей.

По итогам диагностики проведенную работу, по формированию психологической готовности к обучению в школе, можно считать успешной.



Анализ проведенной развивающей работы в 1 младшей группе

В 1 младшей группе велась работа по адаптации детей к детскому саду. В декабре 2020 года была проведена диагностика по А. Остроуховой, направленной на выявление уровня адаптации детей к детскому саду, в диагностике приняли участие 26 человек. Диагностика показала следующие результаты:

Легкая адаптация – 5 человек, что составляет 19% от общего числа респондентов.

Средняя адаптация – 11 человек, что составляет 42% от общего числа респондентов.

Усложненная – 10 человек, что составляет 39% от общего числа респондентов.

Дезадаптация – 0 человек, что составляет 0% от общего числа респондентов.

В течение года совместно с педагогами велась работа, направленная на улучшение психо-эмоционального фона детей и формирования положительной мотивации к посещению детского сада.

В конце учебного года повторная диагностика показала следующие результаты:

Легкая адаптация – 18 человек, что составляет 69% от общего числа респондентов.

Средняя адаптация – 5 человек, что составляет 19% от общего числа респондентов.

Усложненная – 3 человека, что составляет 12% от общего числа респондентов.

Дезадаптация – 0 человек, что составляет 0% от общего числа респондентов.



Сравнительный анализ показал положительную динамику адаптации детей к детскому саду. По результатам двух диагностик уровень детей с легкой адаптацией увеличился к концу года на 52%, а уровень детей с усложненной адаптацией уменьшился на 24%.

Выводы

Групповую и индивидуальную развивающую работу можно считать успешной, опираясь на отзывы родителей, воспитателей и преподавателей. Однако, стоит обратить внимание на углубление индивидуальной работы с воспитанниками. Низкая заинтересованность родителей в благополучном психическом развитии детей, возможно, связана со следующими проблемами: высокая «загруженность» родителей на основных сферах их деятельности, а также возможно низкая информированность родителей в необходимости гармоничного психического развития детей.

В целом проведенную работу можно считать удовлетворительной. Но, в то же время, она выявила некоторые недостатки в знаниях, структуре программ и методической оснащенности, определив тем самым основные ориентиры для дальнейшего совершенствования развивающего направления деятельности.

Педагог психолог Ермина Татьяна Николаевна 

Заведующий БДОУ МО Динской район «Детский сад №16»
Чудная Светлана Григорьевна 

